

Rapport d'Activités **2024**

TERRU MANIS

Territoires Humanistes

la Force dans l'Union, la Solidarité dans l'Action



ARPE

Artii

BioCambrésis

A.C.I.A.E

PUCIE
SERVICES

STARTINGBlock

LE MAILLON
2RInsertion

SOMMAIRE

ARPE	
ARPE Enfance Famille	4
ARPE Inclusion Sociale	30
ARPE Parcours et Emploi	56
ARIL	
ARIL Services	62
ARIL Intérim	67
ARIL Périscolaires	82
BIOCAMBRÉSIS	91
ACIAE	98
Interview du Président Jérôme BLANCHARD	104
Interview du Directeur Général Jean-François LEMORT	105
Témoignages de Membres	106

En 2024 Terrumanis c'est

843

PERSONNES EMPLOYÉES
AU SEIN DE SES ASSOCIATIONS

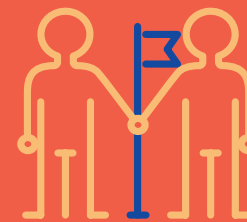


321 848

HEURES DE PRESTATIONS
FACTURÉES

4 857

PERSONNES
ACCOMPAGNÉES







L'année 2024 s'est inscrite dans la continuité de la dynamique amorcée fin 2023, marquée par une augmentation significative de notre capacité d'accueil et d'accompagnement. Avec l'ouverture de 34 nouvelles places et mesures, soit une progression de 33 % de notre activité, notre structure a relevé le défi de ce développement tout en veillant à maintenir la qualité de l'accompagnement proposé aux enfants et aux familles.

Pour répondre à ces besoins croissants, 14 nouveaux postes ont été ouverts et pourvus progressivement au cours de l'année. Toutefois, les difficultés de recrutement dans le secteur de la protection de l'enfance ont rendu complexe la captation de profils qualifiés et la fidélisation des équipes en place.

Évolution des publics accompagnés

Le profil des enfants et des jeunes accueillis au sein des services du Pôle Enfance Famille a connu une évolution notable, avec d'une part un renforcement de l'accueil des tout-petits et d'autre part une exacerbation des vulnérabilités des jeunes accompagnés.

- **Développement de l'accueil des jeunes enfants :** L'ouverture du groupe « Les Koalas », l'extension du service « Yapaka » et le développement des mesures 0-6 ans de « Regain » ont permis d'adapter notre prise en charge aux besoins spécifiques des tout-petits, nécessitant un ajustement des pratiques et des espaces dédiés.
- **Aggravation de la santé mentale des jeunes :** Une tendance préoccupante s'est confirmée en 2024 avec une aggravation des troubles psychiques liés à des traumas complexes, et une fragilisation émotionnelle accrue parmi les jeunes accueillis.
- **Repli sur soi et isolement :** De nombreux jeunes manifestent une difficulté accrue à s'inscrire dans un collectif, un désengagement social et une tendance au repli sur soi, complexifiant leur accompagnement et leur insertion.

Ces éléments, couplés aux effets de la précarité et des ruptures familiales, participent à une augmentation des besoins en soutien psychologique et éducatif, demandant aux équipes d'adapter leurs pratiques pour mieux répondre à ces enjeux.





I. LA MAISON D'ENFANTS SAINT DRUON



Les groupes de vie sont composés comme suit :

- ***Les Koalas (de 3 ans à 6 ans) - 11 places***
- ***Les Pimousses (de 6 ans à 9 ans) - 12 places***
- ***L'Escale (de 10 ans à 12 ans) - 12 places***
- ***La Palmeraie (de 13 ans à 15 ans) - 12 places***
- ***Le Carré Archipel (à partir de 16 ans) - 15 places***



B.

Les enfants et les jeunes accompagnés

1. Les jeunes accueillis

Profil des enfants et jeunes accueillis sur l'année :

Capacité accueil	Demandes d'accueils	Nb admissions	Nb sorties	File active	Nb filles	Nb garçons
62	145	21	12	70	40	30

2. Mouvements / séjours

Taux occupation :

	Capacité accueil	Objectif	Taux d'occupation	Nb journées réalisées
KOALAS	11	95,00 %	86 %	3 470
PIMOUSSES	12	95,00 %	101 %	4 407
ESCALE	12	95,00 %	101 %	4 442
PALMERAIE	12	95,00 %	92 %	4 014
CARRE ARCHIPEL	15	95,00 %	97 %	5 322
TOTAL INTERNAT	62	95,00 %	96 %	21 655

- Montée en charge progressive suite à ouverture de places en octobre 2023 (Koalas)
- Fermeture d'une place à la Palmeraie pour des raisons de sécurité (travaux)

Mouvements par groupes / unité de vie :

	Capacité au 31/12	Nb d'admissions dans le groupe	Nb de sorties dans l'année par groupe
KOALAS	11	7	4
PIMOUSSES	12	4	5
ESCALE	12	4	5
PALMERAIE	12	3	5
CARRE ARCHIPEL	15	6	6

Durée moyenne des séjours des personnes sorties :

1 389 jours, soit environ 46 mois.

Les accueils immédiats

Aux places d'internat s'ajoutent 3 places d'accueil immédiat réparties selon les places disponibles au sein des groupes de vie. Ce dispositif permet la protection immédiate d'un enfant en situation de danger ou de risque de danger grave et immédiat, qu'il ait ou non abandonné le domicile familial.

- **733 journées réalisées, soit un taux d'occupation de 67 % (objectif 90%)**
- **9 entrées, 7 sorties**
- **Moyenne d'âge : 10 ans**
- **Durée moyenne de séjour : 88 jours**
- **Orientations : 72 % ont été accueillis à la MECS ST DRUON, 14 % dans une autre MECS, et 14% chez un tiers digne de confiance**





II. Le bilan quantitatif de PERSPECTIVES

A.

Présentation de **PERSPECTIVES**

Depuis 2021, le service « Perspectives » accompagne ces jeunes adultes dans leur parcours d'accès à l'autonomie.

Le service peut héberger et accompagner 24 jeunes âgés de 17 à 21 ans, bénéficiant d'une mesure d'accueil à l'ASE (placement judiciaire ou administratif, ou EVA APJM).



B.

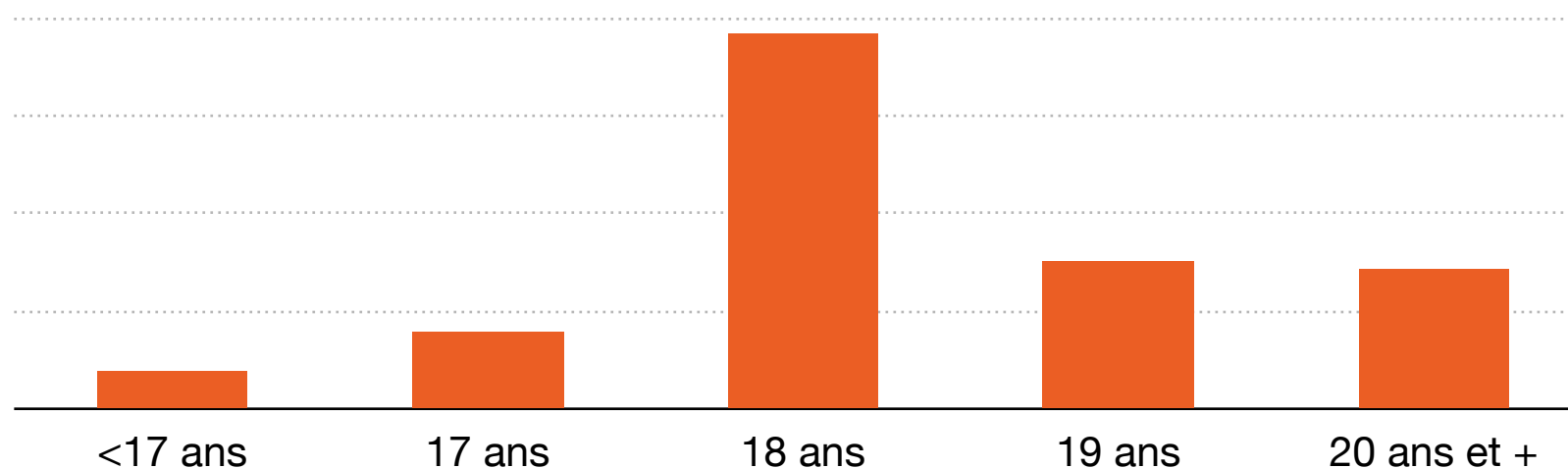
Les personnes accompagnées

1. Les jeunes accueillis

Profil des jeunes accueillis sur l'année :

Capacité accueil	Nb admissions	Nb sorties	File active	Nb filles	Nb garçons
24	24	19	40	22	18

Répartition par âges (âge au 31/12) des personnes présentes au 31/12 :



2. Mouvements / séjours

Taux occupation :

	Capacité accueil	Objectif	Taux d'occupation	Nb journées réalisées
SEMI AUTONOMIE	8	94 %	85 %	2 493
APPARTEMENTS	6	94 %	60 %	1 310
DIFFUS	10	94 %	85 %	3 106
TOTAL PERSPECTIVES	24	94 %	77 %	6 909

- Montée en charge progressive suite à ouverture de places en octobre 2023
- Nécessité de capter de nouveaux logements
- Inconstance des projets des jeunes créant un turn-over important

Durée moyenne des séjours des personnes sorties :

376 jours, soit environ 13 mois.



III. Le bilan quantitatif du service LE REGAIN

A.

Présentation du **REGAIN**

Ouvert en 2017, ce service est destiné à l'accompagnement éducatif en milieu ouvert intervenant sous la forme d'AEMO R (Action Educative en Milieu Ouvert Renforcé) ou d'IEAD R (Intervention Educative en Milieu Ouvert Renforcé).

Habilité pour l'accompagnement de 30 enfants dont 12 dédiés aux tout-petits (de 0 à 6 ans), il intervient sur l'ensemble de l'arrondissement du Cambrésis.





B.

Les personnes accompagnées

1. Les jeunes accompagnés

Profil des enfants et jeunes accompagnés sur l'année :

Capacité accueil	Nb admissions	Nb sorties	File active	Nb filles	Nb garçons
30	29	26	56	21	35



IV. Le bilan quantitatif du service YAPAKA



Présentation de **YAPAKA**

Créé en novembre 2022, le service « YAPAKA » s'inscrit dans le cadre du développement des actions de prévention précoce souhaité par le Département du Nord, et en particulier sur le territoire du Cambrésis où les familles sont souvent concernées par des vulnérabilités multiples.

Il s'agit d'apporter une réponse aux problématiques rencontrées sur le territoire du Cambrésis, en intervenant précocement auprès des familles avec pour ambition d'éviter la dégradation des situations et un éventuel placement de l'enfant.

Ce service est habilité à hauteur de 20 accompagnements permettant le soutien des enfants, de la naissance à 6 ans, et de leurs familles. Ces interventions s'effectuent au domicile du parent mais aussi dans certains lieux fréquentés par les enfants (crèches, écoles, espaces de soin/santé), avec l'accord parental.



B.

Les personnes accompagnées

1. Les enfants accompagnés

Profil des enfants accompagnés sur l'année :

Nb mesures	Nb entrées	Nb fins	File active	Nb filles	Nb garçons
20	30	28	50	20	30



V. Le bilan quantitatif de PARENTHÈSE

A.

Présentation de **PARENTHÈSE**

Créé en 2008, « La Parenthèse » est un service destiné aux rencontres pour les familles des enfants accueillis au sein de la Maison d'enfants St Druon, dans le respect des décisions judiciaires qui encadrent l'exercice des droits de visite et d'hébergement.





B.

Accompagnements

Nombre d'accompagnements sur l'année :

Nb nouveaux accompagnements	Nb fin accompagnements	Nb total accompagnements sur l'année	Avec les 2 parents	Père seul	Mère seule	Famille élargie	Fratries
11	11	30	13 %	27 %	37 %	10 %	13 %



Durée des accompagnements :

<3 mois	De 3 à 6 mois	De 6 mois à 1 an	De 1 an à 1 an et demi	De 1 an et demi à 2 ans	+ 2 ans
17 %	4 %	17 %	10 %	19 %	33 %

Objectifs généraux des accompagnements :

- Médiatisation – Protection en lien avec les attendus de l'autorité : 23%
- Accompagnement de la fonction parentale – guidance : 54%
- Maintien des liens fratrie : 13%
- Maintien des liens avec la famille élargie 10%

Motifs des fins d'accompagnement :

- Pour extension vers un droit de visite au domicile : 40%
- Pour suspension du droit de visite ou non adhésion : 20%
- Pour réorientation vers un autre dispositif d'accompagnement, aménagement du droit de visite ou déménagement des parents : 50%



VI. Les réalisations de l'année 2024

Projet « Se bouger pour s'insérer »

Le groupe « Carré Archipel » a répondu avec succès à un appel à projets commun lancé par La Fondation du Nord, la Fondation Groupe EDF et la Fondation du Sport Français, qui soutiennent des initiatives d'innovation sociale et d'accompagnement des jeunes en difficulté.

Grâce à ce projet intitulé « Se bouger pour s'insérer », la MECS Saint-Druon a obtenu un financement de 10 000 euros pour mettre en place un programme alliant sport et insertion sociale, destiné à 15 jeunes.

L'objectif est de remobiliser les jeunes autour de leur projet d'insertion, en leur permettant de découvrir des ressources extérieures et de développer des compétences utiles à leur autonomie, grâce à des activités ludiques et sportives.

Les actions mises en place :

- Acquisition d'un parc de vélos pour favoriser l'usage des mobilités douces pour lutter contre la sédentarité et encourager l'autonomie dans les déplacements.
- Parcours de géocaching thématique : les jeunes participeront à une chasse aux trésors numérique, où ils devront résoudre des énigmes et trouver des caches tout au long d'un itinéraire conçu spécialement pour eux. Ce parcours les amènera à découvrir des lieux clés pour leur insertion sociale et professionnelle : Mission Locale, Trésor Public, France Travail... Au fil du jeu, ils apprendront à se présenter, exprimer une demande et

s'orienter, des compétences essentielles dans leur parcours d'autonomie.

En récompense de leur engagement, un séjour sportif dans les Ardennes Belges sera organisé pour les jeunes investis. Au programme : bivouacs, rafting, kayak, spéléologie, trek...

Ce séjour associera effort et dépassement de soi, tout en renforçant l'esprit d'équipe et la confiance en soi.

Ce projet permet d'ancrer le sport comme un outil d'insertion et de remobilisation des jeunes en leur offrant :

- Une ouverture sur l'extérieur et une meilleure connaissance des ressources locales.
- Une approche ludique et dynamique pour travailler des compétences essentielles.
- Une récompense motivante pour les plus engagés, favorisant la persévérance et l'implication.

Ce programme illustre l'engagement du Pôle Enfance Famille à innover pour favoriser l'insertion et l'autonomie des jeunes, tout en s'appuyant sur des valeurs d'entraide, d'effort et de cohésion.



VII. Les ressources humaines

Développement des compétences et structuration des équipes

L'année 2024 a été marquée par la mise en oeuvre d'actions visant à renforcer les compétences des professionnels et à structurer les équipes autour de pratiques partagées.

Développement des compétences et formation continue :

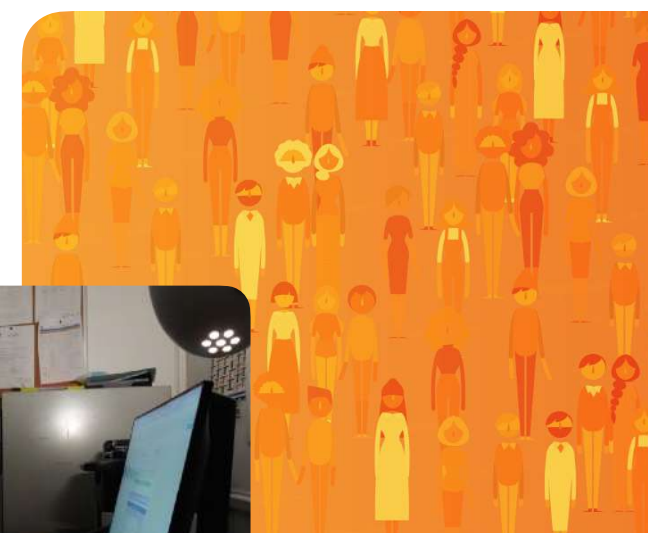
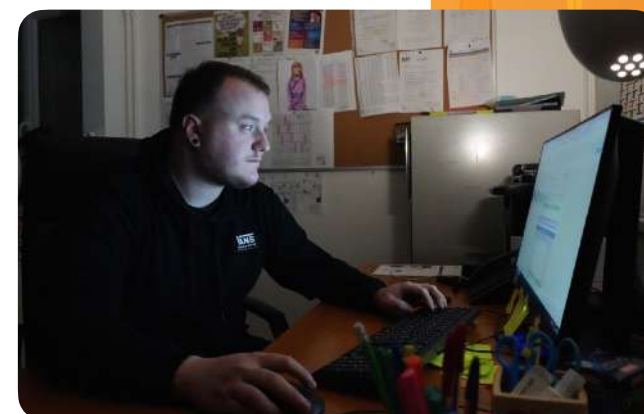
Dans le cadre du plan de développement des compétences 2024, plusieurs formations ont été mises en place, combinant formations obligatoires et formations spécifiques aux pratiques professionnelles, afin de mieux répondre aux enjeux du secteur :

- Petite enfance, pour accompagner au mieux l'accueil des plus jeunes.
- Approche motivationnelle, afin d'adapter les accompagnements et favoriser l'engagement des jeunes dans leur parcours.
- Écrits professionnels, pour structurer et valoriser le travail éducatif à travers des écrits clairs et pertinents.
- Troubles du comportement chez l'enfant et l'adolescent, pour mieux comprendre et accompagner les jeunes en difficulté.
- Gestion et compréhension des phénomènes de violence et d'agressivité, afin de doter les équipes de stratégies adaptées aux situations de crise.
- Santé mentale, enjeu de plus en plus prégnant dans l'accompagnement des jeunes accueillis.

Renforcement du travail en équipe et structuration des pratiques :

Les Groupes d'Analyse de la Pratique (GAP) ont été étendus sur toutes les équipes d'internat, permettant aux professionnels de prendre du recul sur leurs pratiques, d'échanger et de coconstruire des réponses adaptées aux problématiques rencontrées.

Ces actions visent à renforcer la professionnalisation des équipes, à structurer les pratiques et à offrir un accompagnement de qualité aux jeunes accueillis.





RAPPORT D'ACTIVITÉ 2024

CHRS Les Trois Clochers

Nombre de personnes accompagnées en 2024 :

130 adultes et 9 enfants en HU

46 adultes et 14 enfants en stabilisation

Le taux d'occupation de l'hébergement d'urgence en 2024 est de 99,85%.
Le taux d'occupation de l'hébergement de stabilisation en 2024 est de 92,29%

La durée de séjour, en moyenne, est de 85 jours en hébergement d'urgence, en 2024.
Le durée de séjour, en moyenne, est de 145 jours en hébergement de stabilisation en 2024.

Au niveau de l'hébergement de stabilisation, sur les 28 ménages sortis en 2024 :

10 personnes ont été relogées dans le parc privé ou le parc social

10 personnes sont entrées en établissement social/ logement adapté

Au niveau de l'hébergement d'urgence, sur les 99 ménages sorties en 2024 :

36 personnes sont entrées en établissement social/ logement adapté

3 personnes ont été relogées dans le parc privé ou le parc social

CHRS Les Trois Clochers

Thématiques travaillées en 2024 : le budget, le logement
Nouveaux partenaires : Ferme Ô 4 vents et l'Association Huis Clos

Les professionnels arrivés : 2
Les professionnels partis : 2
Nous avons accueillis 4 stagiaires (AES, ME et ES)

Activités effectuées en 2024 :
ateliers culinaires, atelier esthétique, randonnées, création d'un potager, création d'un composteur, création de produits ménagers écologiques et économiques, ...

Quelques dames hébergées au CHRS 3C ont participé
à des forums/représentations sur les violences conjugales et familiales

Les professionnels ont participé à des commissions initiées par la FAS :
logement, hébergement, SIAO, santé



Randonnée pour découvrir le territoire



*RDV à l'Ambassade pour un hébergé :
l'occasion d'amener quelques hébergés
visiter Paris*



*Atelier culinaire avec les dons de
l'Epicerie Solidaire Le Tremplin*



*Barbecue dans le jardin
pour fêter l'été*

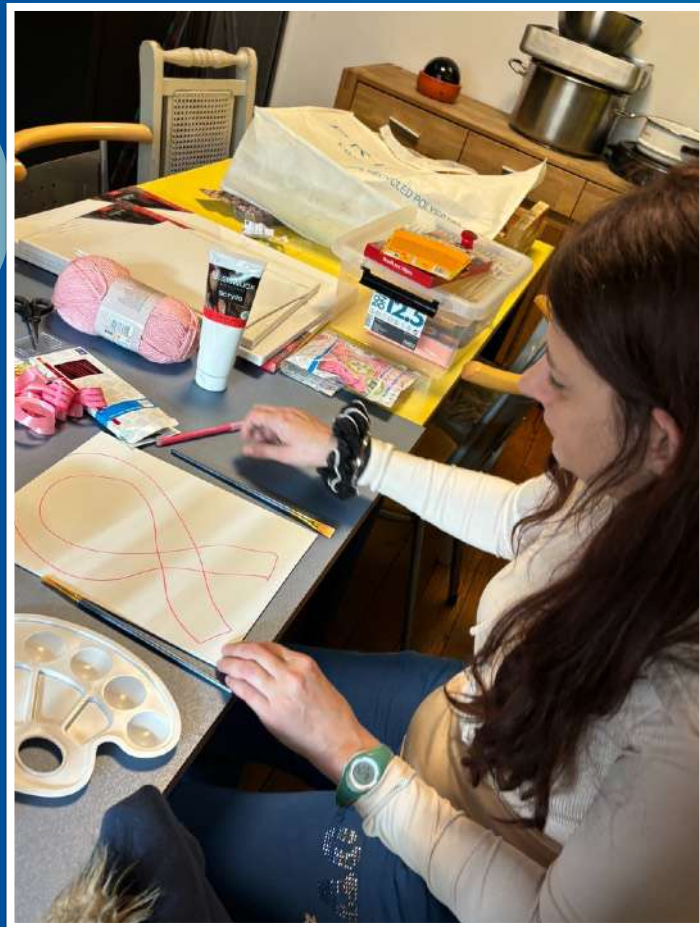
*Bus L'Oréal présent à Cambrai : l'occasion pour les hébergées
du CHRS 3C de profiter de soins du visage.*



Randonnée dans le Cambrésis



Création du potager



Activité manuelle pour sensibiliser les dames au dépistage du cancer du sein.



Atelier Socio-esthétique





Repas convivial



Saint-Sylvestre

*Bénévolat de
certains hébergés à
la Ferme Ô 4 Vents*



Partie de jeux de cartes entre hébergés



CHRS Charles DUPRE

Nombre de ménages accueillis 74
Nombre d'enfants accueillis 53
Total de personnes accueillies 145

Taux d'occupation
Isolés 95,81%
Familles 78%
Structure Eclatée 57%

Durée moyenne du séjour : 7 mois
25 ménages ont été relogés (16 dans le parc public, 9 dans le parc privé), 9 personnes ont intégré le dispositif de logement adapté (Résidence sociale, Maison Relai, Résidence Accueil)
2 personnes ont intégré une structure Médico-sociale

Nouveau partenariat :
Signature d'une convention avec l'ALEFPA
CER « La tête de l'Eau »

Les activités et sorties :
Sortie pédagogique à la ferme
Départ en vacances avec les familles sur un camping à Saint Valéry sur Somme
Sortie aux hortillonnages d'Amiens pour les personnes isolées
Organisation d'un barbecue avec jeux géant (été 2024)

Stages croisés Inter-établissements pour 3 professionnelles du CHRS vers le service HEC et la Résidence Accueil
Accueil de 3 stagiaires au CHRS pour des formations ME, ES et BTS ESF

Perspectives 2025



Obtention de l'agrément M.O.I et dépôt du dossier financier en vue du démarrage des travaux de réhabilitation du CHRS

Réécriture du projet d'établissement et mise en œuvre de la nouvelle organisation.

Poursuite de la démarche qualité , préparation avec les équipes de l'évaluation externe de 2026

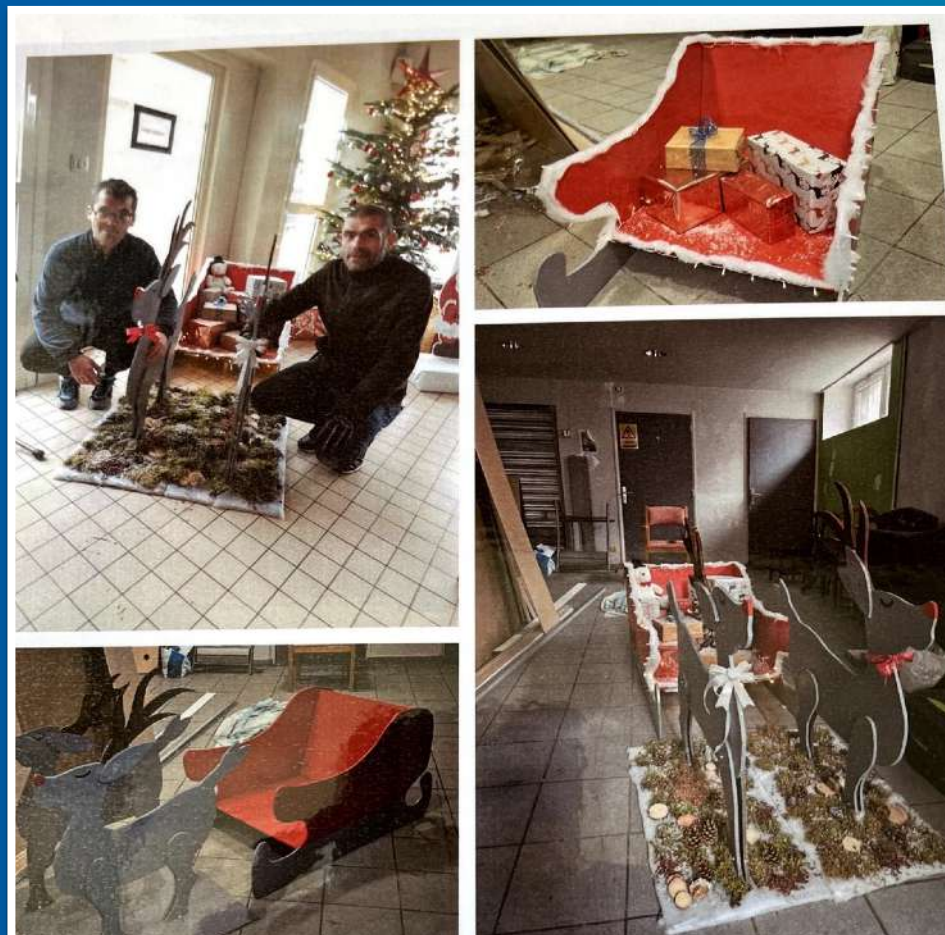
Travail en collaboration avec le CHRS Les 3 Clochers sur le projet de ferme pédagogique

Fêtes de Noël et d'Halloween



Sortie à la ferme pédagogique

Vacances à la mer avec les familles



Confection d'un traineau et de ses rennes pour la fête de Noël du pôle enfance.



L'ESTIME

Accueil de jour : 9465 passages +9% / 2023 pour 323 personnes différentes

83,23% HS, 10,65% FS, 6,02% couple

3825 petits-déjeuners, 2496 repas, 1947 douches,

70 personnes ont été accompagnées socialement sur l'année 2024

L'équipe éducative de l'estime : stabilité, effectif de 5 personnes depuis 2022, chaque professionnel intervient sur les 3 missions du service : accueil de jour, maraude, hébergement hivernal,

Maraudes : territoire couvert le Cambrésis 116 communes, 124 interventions en 2024 dont 17 maraudes pour grand froid,

3214 personnes rencontrées pour 262 personnes différentes,

3195 dépannages alimentaires, 143 couvertures,

79% HS, 10,7% FS, 8,2% couple.

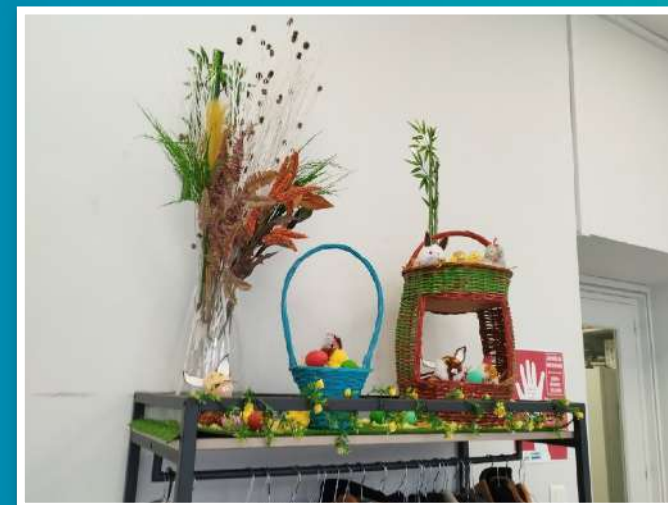
*Merci aux bénévoles pour leurs engagements toute l'année,
C'est aussi grâce à eux que les maraudes sont possibles*

Veille sociale : le dispositif choisi par la DDETS pour 2024 était une ouverture des places d'hébergement hivernale + hôtel en fonction des températures, les 3 places HS gérées par l'estime ont donc été actionnées 17 jours sur janvier 2024 cela représente environ 51 nuitées.

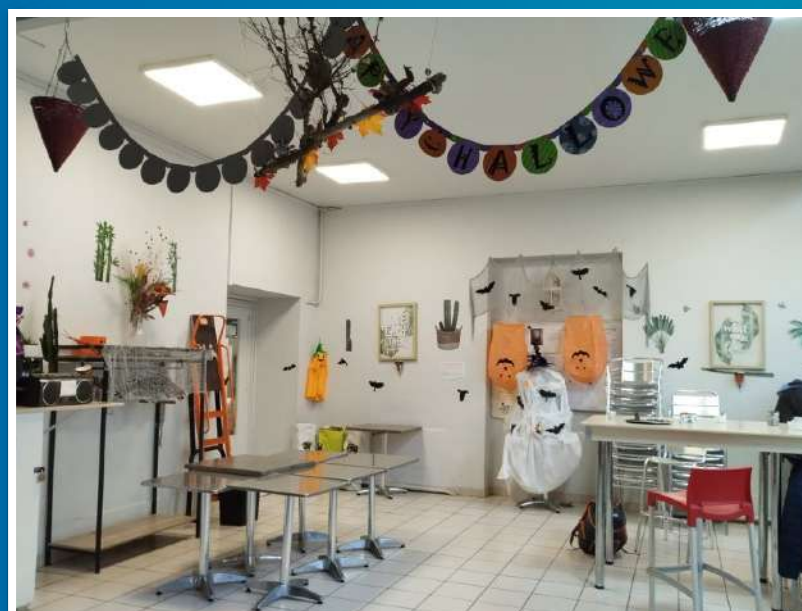
Noël 2024



Pâques 2024



Halloween 2024



SERVICE FVVC

Depuis l'ouverture du service en Juin 2024,
Accueil de 20 femmes et 7 enfants âgés de 2 ans à 20 ans.

Taux d'occupation 93,2%

Durée du séjour pour les personnes sorties en 2024

46% - 15 jours 30% entre 15 jours et 3 mois

24% entre 3 mois et 6 mois, durée de séjour non représentative car réalisé sur 6 mois d'activité.

Sorties : 13

3 retour au domicile conjugal, 3 orientations au CHRS les 3 Clochers, 3 retours dans la famille, 2 relogements en parc privé, 1 personne a été hébergée chez un tiers, 1 personne est partie sans laisser d'adresse.

Ateliers thématiques mis en place :

Esthétique/ Estime de soi

Self défense au centre social St ROCH

Ateliers photos, photo langage, peinture, sophrologie et thérapie de l'art

Scènes de Théâtre avec débat sur les violences conjugales à l'université de Cambrai

Repas de Noël pour les femmes du dispositif avec l'équipe de Direction autour d'un couscous

Accueil de 2 Stagiaires : 1 CESF et 1 BTS ESF dans le dispositif FVVC



Atelier socio esthétique



Atelier peinture

Fêtes de fin d'année



Résidence Sociale **Jean-Pierre Roquet** (35 places)

La résidence Jean Pierre Roquet propose 2 modalités de prise en charge, 20 places en pension de famille, 15 places de Résidence Sociale classique

Résidence Jean Pierre Roquet a accueilli en 2024, 38 personnes. **Le taux d'occupation est de 74,84% pour la Résidence Sociale et de 92,56% pour la pension de famille.** Le taux d'occupation de la Résidence sociale s'explique par une vacance technique de plusieurs logements.

La durée moyenne d'occupation est d'un peu plus de 18 mois pour la Résidence sociale et de 5 ans et demi pour la pension de famille.

10 entrées et 9 sorties (4 relogements dans le parc social, 3 réorientations vers un autre dispositif : EHPAD et Résidence accueil, 1 départ volontaire, 1 décès)

110 Activités collectives ou sorties ont été réalisées (activités culinaires, bingo, jeux de sociétés, activités manuelles, cinéma, journée plage...) pour créer du lien social. Des activités inter-résidences ont été organisées, ainsi qu'un grand repas de Noël.

860 entretiens réalisés dans le cadre de l'accompagnement individualisé.

Travail en étroite collaboration avec l'équipe du dispositif EMA dans la prise en charge des problématiques de santé complexes de nos résidents.



Sortie au parc d'Isle



Pique Nique à l'étang d'Escaudoevres



Repas collectif



Sortie à la mer



Bingo



Tournoi de pétanque



Maison Relais **Jean-Jacques Ségard** (27 places)

La résidence Jean-Jacques Ségard dispose de 25 logements dont 23 types 1 et 2 T2 pouvant accueillir un couple.

28 personnes ont été accompagnées en 2024.

Pour l'année 2024, le taux d'occupation est de 87,48 %. Il s'explique par une vacance technique de logements.

La durée moyenne d'occupation est de **3 ans et demi.**

3 entrées et 5 sorties (3 fins de prise en charge et 2 décès)

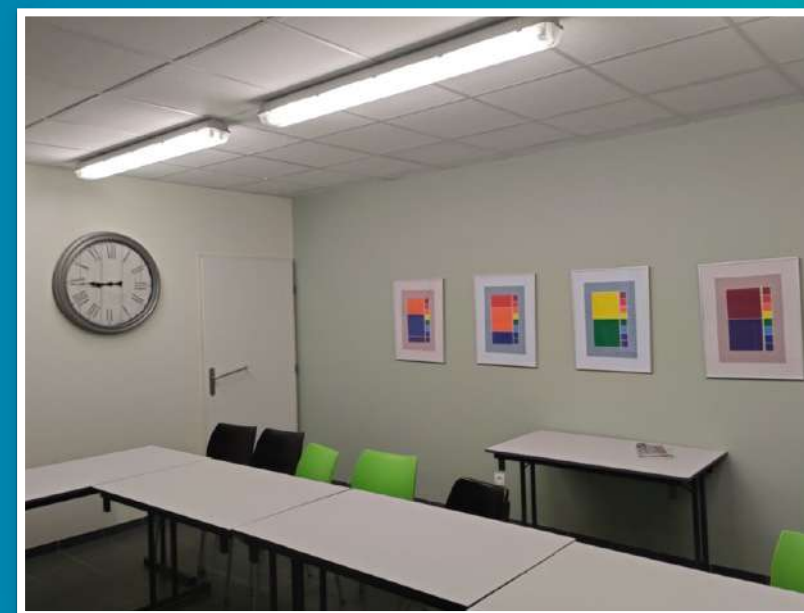
80 Activités collectives ou sorties ont été organisées (activités culinaires, bingo, jeux de sociétés, activités manuelles, cinéma, journée plage...) pour créer du lien social. Des activités inter-résidences ont été organisées, ainsi qu'un grand repas de Noël. Pour la deuxième année consécutive, un séjour de vacances a été organisé.

602 entretiens ont été réalisés dans le cadre de l'accompagnement personnalisé.

Le journal mensuel à destination des résidents existe depuis 2022, il est distribué chaque mois et reprend les temps forts du mois, les actualités de la résidence.



La résidence après les travaux d'embellissement



Séjour à Waben



Repas de Noël inter résidences



Sortie au musée de l'illusion



Gôûter d'anniversaire



Résidence **Accueil « Hors les murs »** (25 places)

La résidence accueil dispose de 25 places (15 en collectif, 10 en secteur diffus)

27 personnes ont été accompagnées en 2024.

Pour l'année, le taux d'occupation est de 80,76 %. Les places du secteur diffus ne sont pas toutes occupées, les demandes se portent essentiellement sur le collectif, une liste d'attente est créée.

La durée moyenne de séjour (collectif et diffus) est d'un peu plus de 2 ans. Certains de nos résidents sont présents dans le dispositif depuis sa création en 2016 ce qui vient nuancer cette donnée.

7 entrées et 3 sorties (2 fins de prise en charge, 1 réorientation en EHPAD)

181 Activités collectives ou sorties (activités culinaires, bingo, jeux de sociétés, activités manuelles, cinéma, journée plage...) pour créer du lien social. Des activités inter-résidences ont été organisées, ainsi qu'un grand repas de Noël.

1102 entretiens et accompagnements physiques ont été réalisés dans le cadre des accompagnements individualisés.

La résidence a créé un partenariat avec le Labo de Cambrai : chaque semaine, les résidents y sont accueillis afin de découvrir une œuvre, et des ateliers créatifs sont ensuite organisés autour.

Chaque semaine, des temps de remise en forme se déroulent à la Citadelle, dans le cadre d'une convention établie avec « Force athlétique les Peupliers »



Restaurant et Karaoké avec la Résidence Accueil et la Résidence Jean Jacques Ségard



Participation au concert Solidairrock organisé par l'ARPE en faveur de la maison d'enfants



Tournoi de Belote à la Résidence Jean-Pierre Roquet avec les 3 résidences



Participation à la marche pour la santé mentale avec tous les partenaires du secteur (CMP, Cliniques psychiatriques...)

Tournoi de Pétanque à la Résidence Jean Jacques Ségard avec les 3 résidences



Séjour à Cabourg



Service Logement « Habiter en Cambrésis »

L'accompagnement dans le cadre du FSL :

le service mène des mesures d'accompagnement du Fond Solidarité Logement, visant à favoriser, l'accès, le maintien dans un logement autonome des ménages en situation de précarité, sur tout le Cambrésis.

En 2024, **163** nouveaux ménages ont été accompagnés pour un total de 200 mesures, auxquelles il faut ajouter les ménages dont l'accompagnement a débuté en 2023 soit 87 ménages. Au total, **287** mesures d'accompagnement ont été menées pour **255** ménages.

La durée d'accompagnement peut varier entre 6 et 24 mois.

51 relogements (10 en parc privé, 29 en parc public, 2 en résidence sociale, 1 en résidence autonomie, 5 en CHRS, 4 en IML)

La durée d'accompagnement peut varier entre 12 et 24 mois.

Le dispositif IML :

Proposer, à des personnes très éloignées du logement de droit commun, un logement capté auprès de propriétaires particuliers dans le cadre d'une sous location. Assurer l'accompagnement social et la gestion locative.

18 logements gérés dans le cadre de la sous location sur l'année, 18 ménages accompagnés.
4 baux ont pu « glisser », 1 relogement dans le parc public.

Dispositif **Equipe Mobile d'Appui**

L'intervention de l'équipe mobile s'adresse aux personnes en situation de grande précarité rencontrant des problématiques de santé complexes, prises en charge dans les structures d'hébergement et de logement adapté du territoire du Cambrésis.

26 personnes ont été accompagnées par l'équipe du dispositif.
17 personnes sont sorties du dispositif après s'être approprié leurs parcours de soins.
337 entretiens ont été menés (infirmière, travailleur social et psychologue)

3 ateliers collectifs ont été organisés. Ils traitent des thématiques telles que les addictions, la sexualité... et s'appuient sur le calendrier national.

12 permanences médicales ont été organisées, à destination des personnes hébergées dans les structures du Cambrésis et des locataires des structures de logement adapté.



RAPPORT D'ACTIVITÉ 2024



En 2024, l'Association ARPE a permis à travers son pôle Parcours et Emploi d'accompagner environ 700 personnes à différentes étapes de leurs parcours de réinsertion.

L'accompagnement **Global**

Dispositif d'accompagnement des allocataires du RSA, l'Accompagnement Global propose un parcours de levée des freins sociaux, et d'accompagnement de retour à l'emploi. Il est effectué à la fois par un référent social de l'Association ARPE, et un conseiller France Travail. Les intégrations au dispositif se font de manière concertée, et permettent un travail conjoint.

Afin d'être au plus proche des personnes accompagnées, les référents sociaux se déplacent dans les centres sociaux ou encore à France Travail même. Cela permet une meilleure coordination des actions.

En 2024, l'Accompagnement Global a permis la levée des freins sociaux, et une progression du parcours, **pour environ 230 personnes sur le territoire de la Communauté d'Agglomération de Cambrai**, dont un cinquième ont retrouvé le chemin de la formation ou de l'emploi.

I La Plateforme **Canton Ouest**

En parallèle, et en lien avec les centres sociaux du territoire, ce sont **environ 410 allocataires du RSA** qui ont bénéficié de l'accompagnement mis en place dans le cadre de la plateforme pluridisciplinaire portée par ARPE. Ce dispositif, mis en place dans le cadre du Plan Départemental d'Insertion 2023-2025, propose de combiner les compétences des acteurs du territoire pour un meilleur accompagnement des allocataires.

Au niveau social, l'accompagnement est réalisé par les assistantes sociales des centres sociaux et du CCAS de Cambrai. Les centres sociaux proposent également un accompagnement numérique, permettant notamment la réalisation des démarches administratives ou encore les inscriptions à NordEmploi. La plateforme pluridisciplinaire permet également à travers l'intervention d'une psychologue de travailler avec les publics l'image de soi et le regard des autres envers les allocataires du RSA.

Au niveau de l'accompagnement professionnel, il est réalisé par les conseillers en insertion professionnel de ARPE et de ARIL. Ils proposent à leurs publics des ateliers variés afin de préciser les projets professionnels et de concrétiser des solutions de sorties. Au sein des locaux d'Arpe s'organisent par exemple des cafés rencontre avec les structures d'intérim, ou encore un forum formation à destination des bénéficiaires.


I L'Atelier Chantier d'Insertion

Au cours de l'année 2024, l'association ARPE a continué de proposer des parcours de réinsertion à travers 3 activités principales :



- *Ekla bâtiment, chantier d'insertion en bâtiment second œuvre (basé à Cambrai)*
- *Ekla nettoyage, chantier d'insertion en nettoyage des locaux (basé à Caudry)*
- *L'Affaire à repasser, chantier d'insertion en blanchisserie et couture (basé sur Cambrai et Caudry)*

Ces activités ont permis de proposer des parcours de réinsertion à **75 personnes sur l'année 2024**, dont **53% de femmes**. Les typologies de publics varient en fonction des activités, avec des profils plus masculins pour le bâtiment, mais avec **66% de personnes** ayant un **niveau inférieur ou équivalent au CAP**. Ce sont en 2024 **21% des publics** qui avaient **moins de 25 ans**.



Malheureusement, les difficultés d'un maintien de l'équilibre économique du chantier d'insertion ARPE, a amené en juin 2024 la fermeture de l'antenne de l'Affaire à repasser de Caudry. L'ensemble des personnes accompagnées ont été transférées sur les autres activités ou antenne.

Sur 2024, l'équipe de permanents a continué son travail de collaboration avec l'ensemble des partenaires du Territoire. Des participations à de nombreux événements de l'emploi comme la semaine RSA sans attendre ou encore un forum QPV co-organisé avec France Travail. Les participants ont également pu être présents sur plusieurs événements emploi, et prendre part aux booster du Département comme la Cravate Solidaire, accueillie dans nos locaux.

Grâce aux ACI de l'association ARPE , **48% des personnes accompagnées ont retrouvé le chemin de l'emploi** ou de la formation, **pour une durée de parcours de mois d'un an pour 78% d'entre eux.**

Il est à noter que l'association ARPE a également porté en 2024 la convention Premières Heures en Chantier, portée par l'Association Convergence France, et destinée à proposer un parcours adapté et progressif aux personnes sans domicile fixe.

I Les **Ateliers d'Adaptation** à la Vie Active

Une solution d'accompagnement pour des publics souvent hébergés, proposant une activité quotidienne, afin de permettre un retour en douceur à une activité professionnelle. L'association ARPE a porté en 2024 pour les AAVA : le Comptoir des Soupes, avec une activité de restauration, et peinture et embellissement avec une activité de petits travaux et de rénovation intérieure. **10 personnes** ont été accompagnées **au sein du Comptoir des Soupes**, et **12** au sein de **l'activité de peinture et embellissement**.

En juillet 2024, il a été décidé de fermer le Comptoir des Soupes, en raison de la difficulté d'atteindre l'équilibre économique, et également du départ à la retraite de la monitrice d'atelier. De ce fait, **l'Affaire à Repasser a pu accueillir 6 Personnes en 2024 dans le cadre des AAVA**.

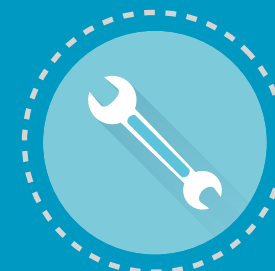
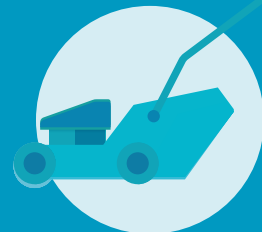


Au Quotidien - À Domicile

BILAN D'ACTIVITÉ 2024

Secteur Cambrai

TERRUMANIS
Territoires Humanistes





Pour Aril Services, l'année 2024 restera une année particulièrement marquante de son histoire. L'élément probant est **la fusion de notre association cambrésienne Aril Services avec l'association valenciennoise Lucie Services**. Cet événement, historique pour ces deux associations a pris effet le 1^{er} juillet 2024. Il est la conséquence logique d'un mouvement de rapprochement initié plus de deux ans auparavant. Très concrètement, cette fusion a eu pour effet le doublement de l'activité de services à la personne par la dissolution de l'association L'Ucie Services et son transfert intégral vers l'association Aril'Services. Nous avons pris soin de prendre en compte l'ancrage territorial de chacune des structures en conservant leurs noms ainsi que leurs coordonnées de contact.

Le deuxième élément marquant est **la création d'une nouvelle activité d'entretien des espaces verts à Cambrai**, le 1^{er} mars 2024 avec l'embauche d'un jardinier en CDI à temps plein.

Le troisième élément qui caractérise la croissance d'Aril Services est **la création d'une troisième tournée de portage de repas à domicile**. Pour rappel, le Chiffre d'Affaires de cette activité a triplé depuis 2022. En 2024, ce sont plus de 35 000 repas qui ont été distribués.

Concernant le volet social, Aril Services a également connu de grands changements.

- Un nouveau Comité Social et Economique composé de 11 membres est en place depuis novembre 2024.
- L'investissement dans la formation a fortement augmenté, notamment sur les sujets de la sécurité des salariés (100 % d'entre eux sont formés aux premiers secours).
- Enfin, 14 embauches en CDI ont été réalisées en 2024.

REPARTITION DE L'ACTIVITE

AIDE À DOMICILE + JARDIN EN HEURES

En 2024, pour les deux établissements, 1049 personnes ont bénéficié d'une activité d'Aril Services représentant plus de 140 000 heures d'accompagnement.

En 2024, la répartition de l'activité d'aide à domicile

Les personnes bénéficiaires d'un plan APA : **52 %**

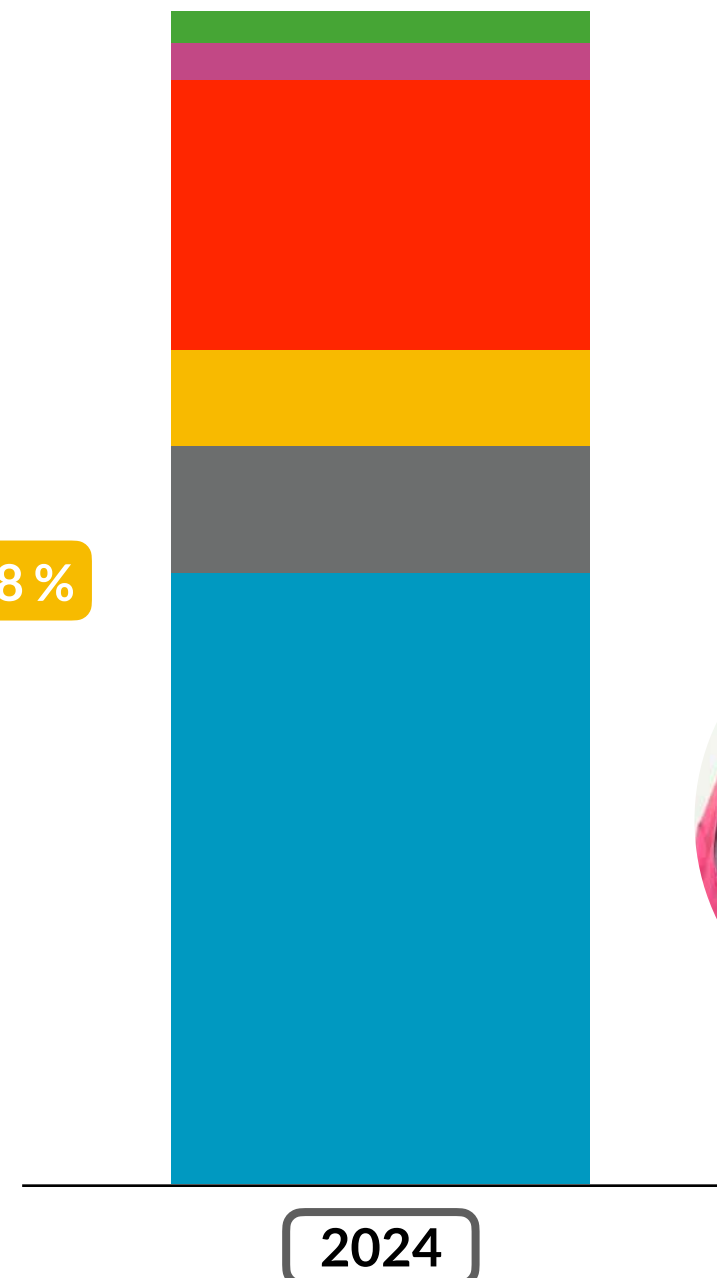
Les personnes bénéficiaires d'un plan PCH : **11 %**

Les personnes bénéficiaires d'un plan OSCAR de la CARSAT : **8 %**

Les personnes sans aides financières : **23 %**

L'activité entretien des espaces verts : **3 %**

Autres : **3 %**





BILAN SOCIAL 2024 SECTEUR CAMBRAI



Aril



En 2024, Aril Services représente **157 salariés en CDI**.

14 embauches en CDI ont été réalisées.

Aril Services a participé à de nombreux événements liés à l'emploi avec les différents partenaires institutionnels (France Travail, CLIC, Proche Emploi, GEIQ...)

Concernant l'organisation, **62 réunions d'équipes** ont été animées par les responsables d'équipe.

- **43 salariés** ont été sensibilisés aux risques psychosociaux.
- **30 salariés** ont été formés à l'utilisation de matériel technique.
- **33 salariés** ont été formés à la connaissance des différentes pathologies neuro dégénératives.
- **2 salariés** ont été sensibilisés à la lutte contre l'isolement avec le dispositif Mona Lisa.





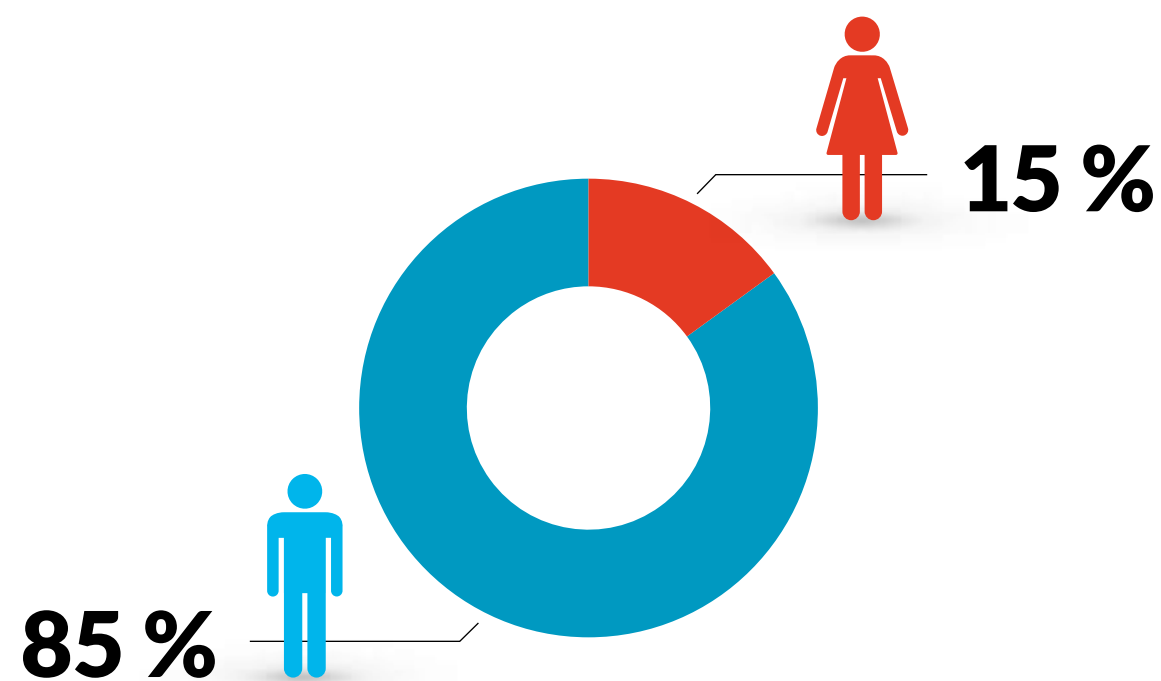
Emploi - Formation



BILAN D'ACTIVITÉ 2024



- En 2024, ARIL' Intérim a réalisé 20 499 heures de missions intérimaires pour un **Chiffre d'Affaires de 491 450 €**.
- ARIL' Intérim a fait travailler **62 personnes** (9 Femmes et 53 Hommes) et a travaillé avec **24 Entreprises clientes**.



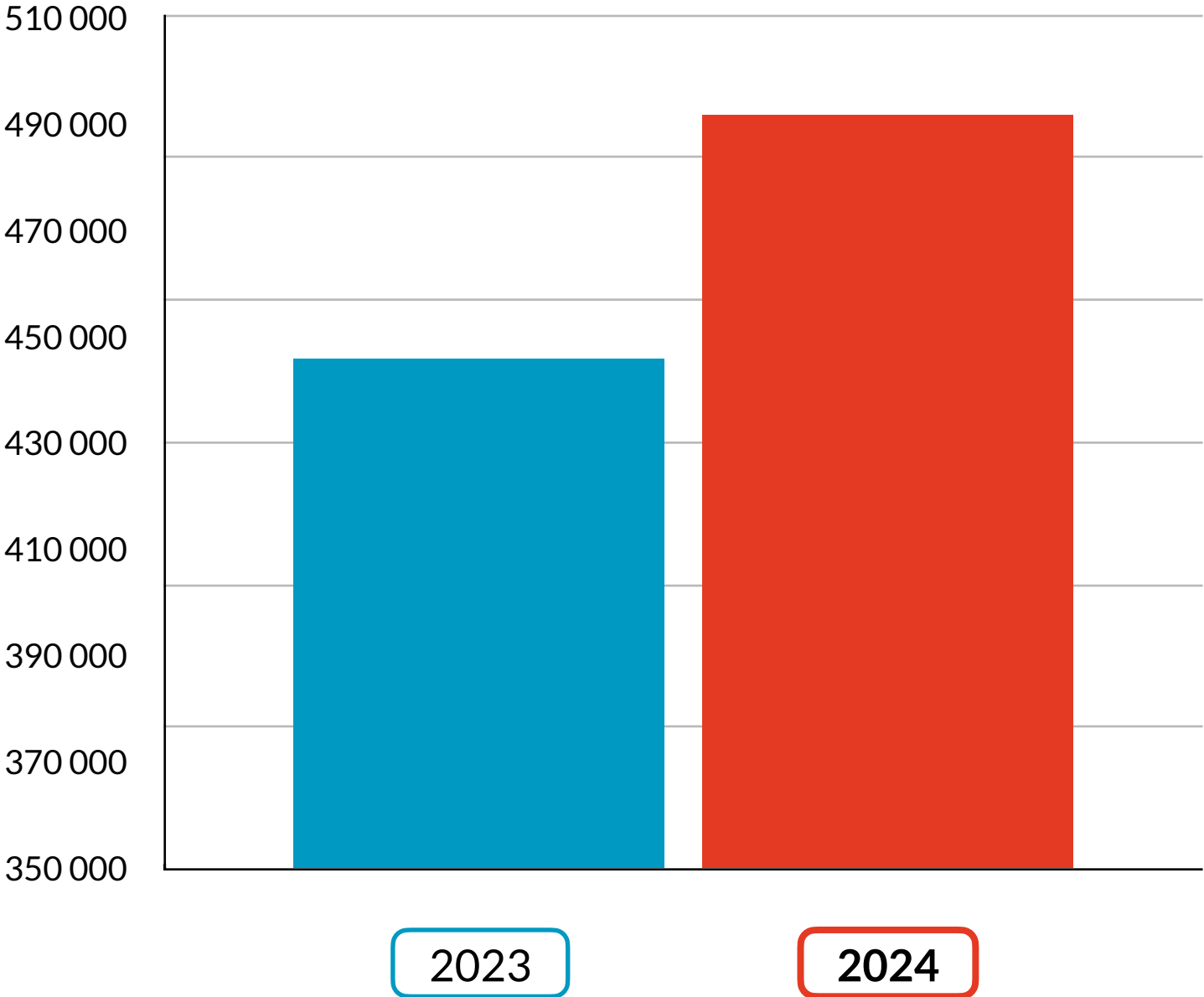
COMPARATIF DE 2023-2024

NOMBRE D'HEURES REALISEES EN 2024
EN COMPARAISON DE 2023

- De janvier 2024 à décembre 2024 :
20 499 heures et un chiffre d'affaires
de **491 450 Euros.**



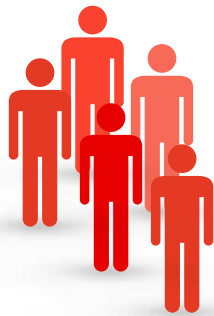
CHIFFRE D'AFFAIRES 2024 EN COMPARAISON DE 2023



FORMATIONS DES INTÉRIMAIRES EN 2024



1 personne
formation FCOS



5 personnes
formation ripeur



1 personne
formation au poste
de téléopérateur

LES TAUX DE SORTIES DES INTÉRIMAIRES EN 2024



SORTIES EMPLOI DURABLE	33,33 %
SORTIES DANS L'EMPLOI DE TRANSITION	33,33 %
SORTIES POSITIVES	16,67 %
SORTIES DYNAMIQUES	83,33 %



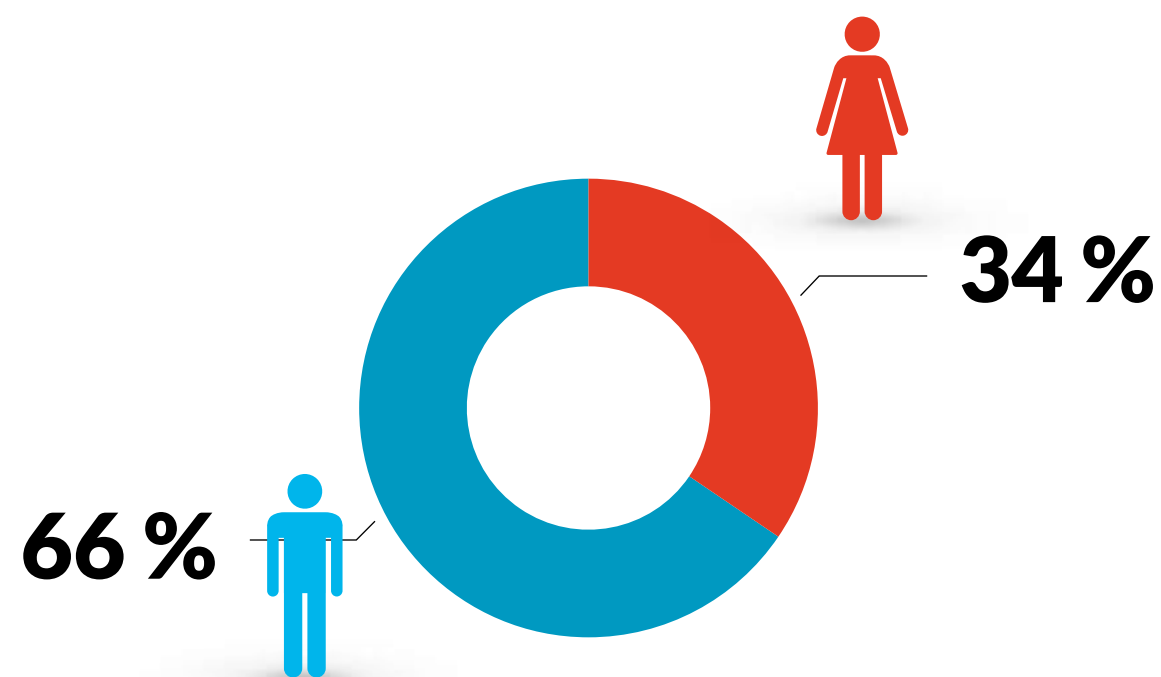


BILAN D'ACTIVITÉ 2024





- En 2024, ARIL' Partenaire a réalisé 11 843 heures de missions intérimaires pour un **chiffre d'affaires de 278 049 €**.
- ARIL' Partenaire a fait travailler **87 personnes** (30 Femmes et 57 Hommes) et a travaillé avec **49 Entreprises clientes**.



COMPARATIF DE 2023-2024

NOMBRE D'HEURES REALISEES EN 2024
EN COMPARAISON DE 2023

- De janvier 2024 à décembre 2024 :
11 843 heures et un chiffre d'affaires
de **278 049 Euros.**



FORMATIONS DES INTÉRIMAIRES EN 2024



1 personne
formation AIPR

(pour pouvoir travailler
près de réseaux aériens
ou enterrés)



1 personne
**formation au poste
de téléopérateur**



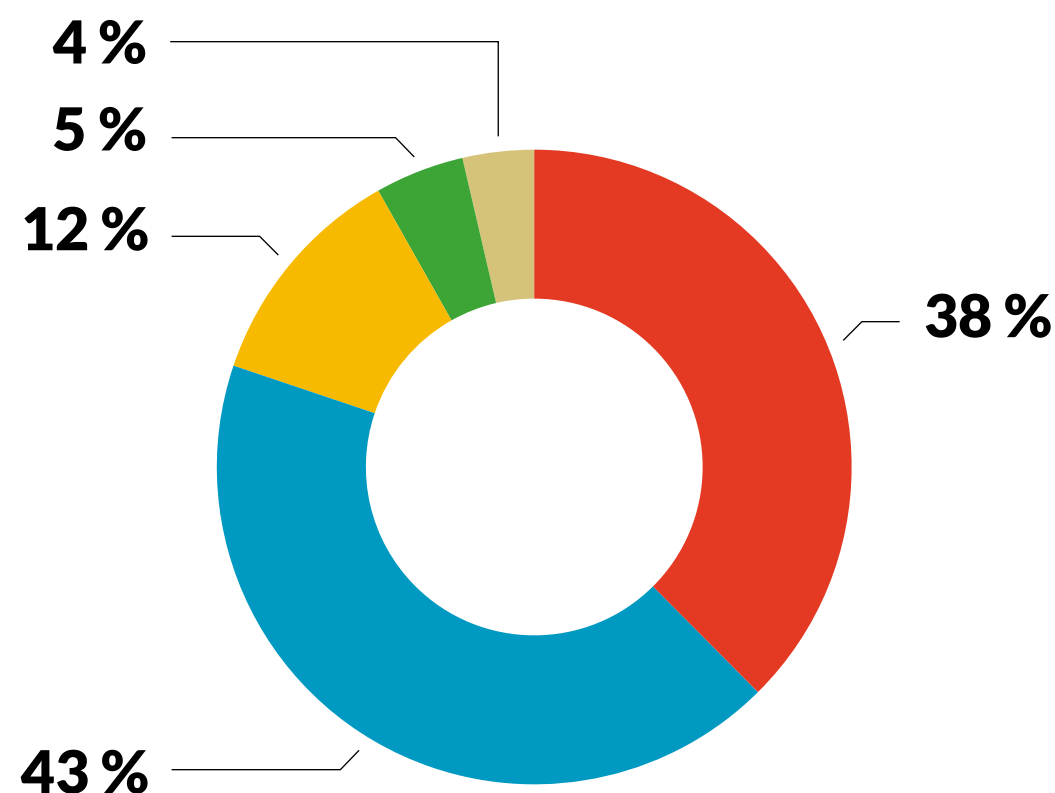


BILAN D'ACTIVITÉ 2024

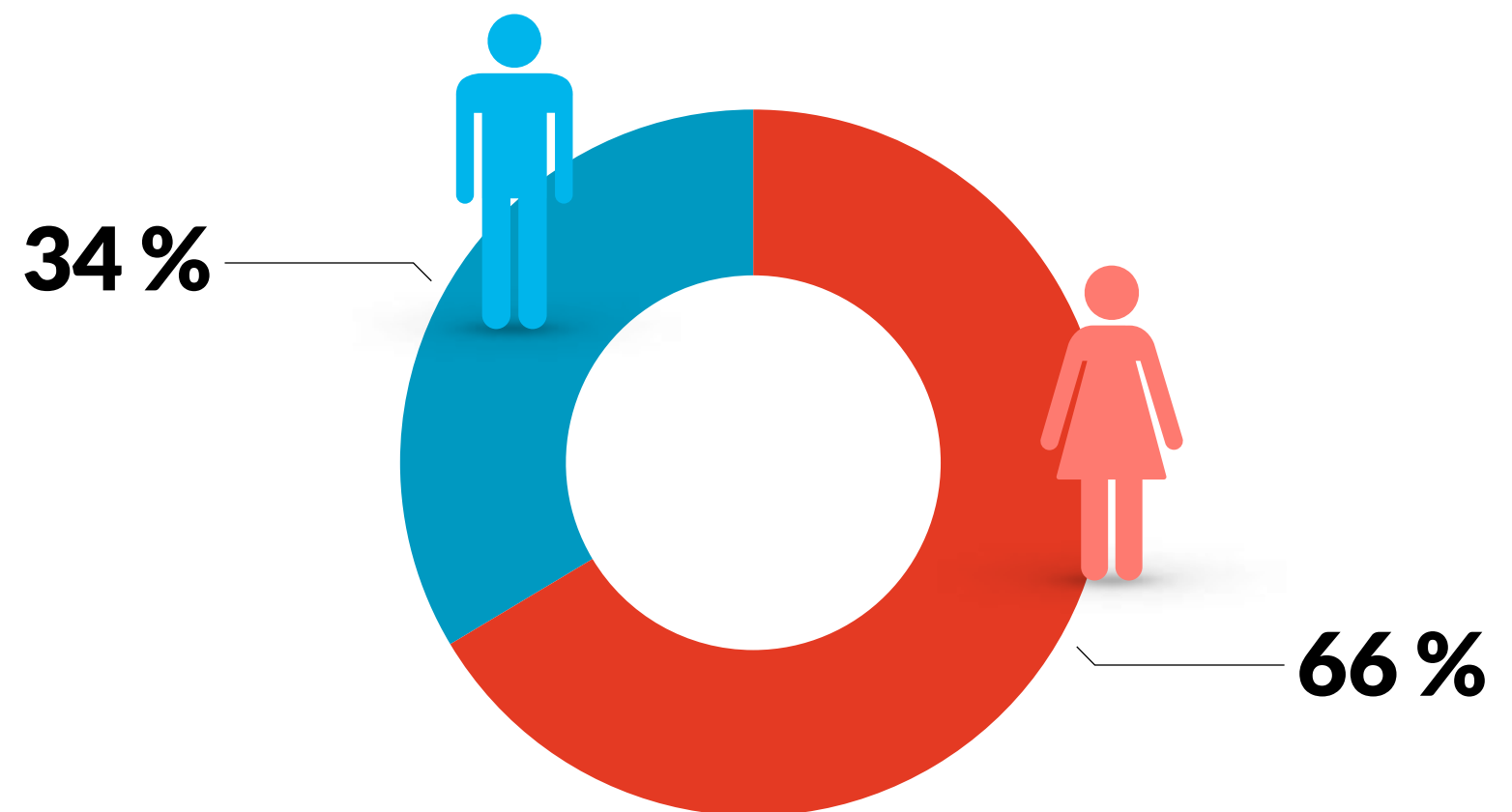


- En 2024, ARIL' Plus a réalisé 49 765 heures de missions intérimaires pour un **chiffre d'affaires de 1 082 219 €**.
- ARIL' Plus a fait travailler **262 personnes** (174 Femmes et 88 Hommes) et a travaillé avec **239 Clients utilisateurs**.

REPARTITION EN HEURES



RÉPARTITION PAR SEXE



COMPARATIF DE 2023-2024

NOMBRE D'HEURES REALISEES EN 2024 EN COMPARAISON DE 2023

- De janvier 2024 à décembre 2024 :
49 765 et un chiffre d'affaires
de **1 082 219 Euros**.

FORMATIONS DES INTÉRIMAIRES EN 2024



10 personnes
formation HACCP



1 personne
formation habilitation
électrique

LES TAUX DE SORTIES DES INTÉRIMAIRES EN 2024



SORTIES EMPLOI DURABLE	31,11 %
SORTIES DANS L'EMPLOI DE TRANSITION	37,78 %
SORTIES POSITIVES	20 %
SORTIES DYNAMIQUES	88,89 %





FAITS MARQUANTS EN 2024

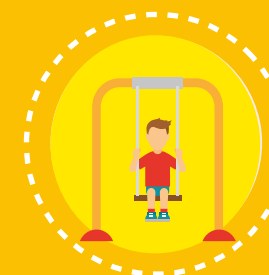


Aril PLUS



Récréatifs - Éducatifs

BILAN D'ACTIVITÉ 2024



Rétrospective des activités de 2024



Rétrospective des activités de 2024



ACTIVITE

Rétrospective des activités de 2024



ACTIVITE

Rétrospective des activités de 2024



QUELQUES CHIFFRES DE 2024



**TABLEAU COMPARATIF AVEC
LE NOMBRE D'ENFANTS ET FAMILLES INSCRITS**

	NBRE ENFANTS INSCRITS	NBRE DE FAMILLES
	2024	2024
CARNIERES	92	75
CATTENIERES	86	66
AWOINGT	128	84
SAINT PYTHON	68	56
PAILLEN COURT	81	52
TOTAL	455	333

VILLES

PERISCOLAIRE

2024

CARNIERES	88
CATTENIERES	79
AWOINGT	63
SAINT PYTHON	68
TOTAL	298

QUELQUES CHIFFRES DE 2024

NOMBRE D'ENFANTS ACCUEILLIS DANS LES ACCUEILS EXTRASCOLAIRES

VILLES	PETITES VACANCES
	2024
CARNIERES	58
CATTENIERES	46
AWOINGT	94
PAILLEN COURT	53
TOTAL	251

VILLES	JUILLET
	2024
CATTENIERES	40
AWOINGT	62
PAILLEN COURT	64
TOTAL	166

VILLES	NOMBRE HEURES
	2024
CARNIERES	17 448
CATTENIERES	21 000
AWOINGT	17 168
SAINT-PYTHON	3 501
PAILLEN COURT	9 895
TOTAL	69 012



PROJETS 2025



PROJETS 2025





BioCambresis

Biologique et Solidaire par Nature

RAPPORT D'ACTIVITÉ 2024

TERRUMANIS
Territoires Humanistes



VIE ASSOCIATIVE

En 2024, BioCambrésis a changé de Président, avec l'élection de Mr LABARBE Didier en février 2024. Mr DECEUKELEIRE Manuel a été élu en tant que Trésorier, Mr TAISNE René en tant que Secrétaire et Mr BESSE Bernard en tant que Vice-Président. Suite à ce changement de gouvernance, un travail a été établi sur le projet associatif, en lien avec un consultant, qui nous a permis de recontextualiser le travail de l'association et de définir les orientations souhaitées par le Conseil d'Administration.

Ce travail a permis la mise à jour des statuts lors de l'Assemblée Générale de juin 2024, avec un préambule précisant les priorités de BioCambrésis : l'insertion des personnes en difficulté, dans le respect de l'Homme et de l'environnement, sur le territoire du Cambrésis.

En parallèle, BioCambrésis a rejoint l'association Terrumanis, dans la logique de mutualisation et de partage entre associations au service du développement du Territoire du Hainaut Cambrésis.

ACTIVITÉS

Nos activités supports sur 2024 ont continué dans la lignée de 2023, avec un renfort du maraîchage notamment. Elles se divisent en trois activités principales

- L'entretien des espaces naturels qui représentent les 2/3 de notre activité en termes de chiffre d'affaires. Nous avons continué à travailler en étroite collaboration avec la Communauté d'Agglomération de Cambrai, la Mairie de Cambrai, les communes du territoire et également certaines entreprises.
- En parallèle, dans le cadre des appels d'offres du département, nous avons continué à réaliser l'entretien des espaces naturels de certains collèges (Fénelon, Jules Ferry, Gouzeaucourt, Iwuy) et le nettoyage des routes départementales.
- Le maraîchage en agriculture biologique qui s'est fortement développé en 2024. Expertise de nos équipes, nous avons pu multiplier par deux la surface de maraîchage. Ce sont ainsi 1,6 tonnes de légumes et d'aromates qui ont été produits sur notre terrain situé au cœur de Cambrai.
- L'atelier de transformation et de conditionnement a également développé son activité. En parallèle, l'atelier a été équipé d'un nouveau séchoir, plus performant au niveau énergétique et plus moderne.

Nous avons à nouveau participé en 2024 à différents salons : Marjolaine, Vivre Autrement, Vins et gourmandises, Salon saveurs des plaisirs gourmands, salon Nature et Progrès à Namur, et également une présence sur des marchés bio locaux.





INSERTION

En 2024, ce sont 91 salariés qui ont été accompagnés au sein de l'Atelier Chantier d'Insertion de BioCambrésis. L'attrait spécifique des métiers d'espaces verts entraîne la présence d'un effectif aux 2/3 masculin, et également pour plus de 70% allocataires du RSA. A noter que 26% des personnes accompagnées avaient moins de 26 ans. La majorité des personnes ont été orientées par France Travail, le Département ou les partenaires directs de Terrumanis (ARPE notamment). 38 immersions ont été réalisées par les salariés en insertion, majoritairement afin de découvrir un nouveau secteur d'activité.

Les salariés ont également pu bénéficier de différentes formations telles que des formations TMS ou HACCP par exemple. La levée du frein mobilité a été largement travaillé avec notamment le partenariat mis en place entre l'auto-école sociale La Clef du Permis et les associations de Terrumanis, permettant un apprentissage adapté du code de la route et un permis accéléré. De nombreux ateliers ont également été proposés aux salariés : aide à la garde d'enfant, découverte des métiers du bâtiment avec bâtis ton emploi de Cambrésis Emploi notamment.

Avec une durée moyenne de parcours de 15 Mois en 2024, ce sont plus de 40 300 heures d'insertion qui ont été réalisées par la structure en 2024, réalisant une sortie en formation ou en emploi pour la moitié des personnes sortis de notre structure en 2024.





PARTENARIATS

En 2024, nous avons répondu à différents appels à projets qui nous ont permis d'être soutenu financièrement. Nous tenons à remercier notamment :

- Le Fond Social Européen pour son soutien financier
- Le Département du Nord qui nous a soutenu en 2024, à la fois au niveau de l'insertion, mais également par une aide à l'achat de notre séchoir
- La fondation Green Link qui nous a financièrement soutenu pour le fonctionnement de la relance de l'activité de maraîchage
- Le Crédit Mutuel qui nous a permis de financer un nouveau système d'Irrigation qui sera installé en 2025
- Le Crédit Agricole qui nous a appuyé pour l'achat de notre séchoir
- Aril qui nous a permis d'avancer les fonds pour l'achat de notre séchoir

Nous avons également renforcé nos collaborations avec les associations de Terrumanis, en participant par exemple aux recrutements collectifs de nos associations, ou encore en apportant notre appui technique pour la réponse aux appels d'offres sur les marchés d'espaces verts.

Nos partenaires du Territoire ont également renforcé les liens en 2024 notamment le Département du Nord avec qui nous avons organisé un recrutement et une visite de chantier ou encore une journée dans le cadre de la semaine Réussir Sans Attendre avec France Travail. Un maillage renforcé des acteurs du Territoire afin d'optimiser l'accompagnement des personnes.





Un levier pour l'emploi

RAPPORT D'ACTIVITÉ 2024



TERRUMANIS
Territoires Humanistes



Adhésion à **TERRUMANIS** en 2024 afin de mutualiser nos moyens et être force de propositions pour le développement du territoire du Hainaut Cambrésis, ce qui permet de renforcer également les liens entre les associations.

Nos remerciements à tous les partenaires qui soutiennent notre action et sans qui nous ne pourrions agir.

3. 2 LEVIERS POUR L'EMPLOI : LES ENTREPRISES INCLUSIVES

le chantier d'insertion

l'entreprise d'insertion avec une passerelle possible outre le positionnement des salariés par les prescripteurs institutionnels

- **Une méthode** sur les quartiers prioritaires en lien avec les bailleurs
Clésence et Partenord : **aller vers et remobiliser les habitants, potentiels salariés**
- **Activités support pour le chantier d'insertion de rénovation urbaine :**
le second œuvre en bâtiment et l'aménagement des lieux de vie extérieurs des résidents et l'entretien des espaces verts pour **l'entreprise** : le second œuvre en bâtiment

Un modèle économique : mettre l'humain au cœur du projet , donner du sens à notre activité : rénover des logements et améliorer les lieux de vie des habitants

- **Une démarche dans la recherche d'activités :** la réponse à des marchés

Marché à bons de commande sur le Cambrésis avec Partenord , marché renouvelé cette année en septembre pour la rénovation des logements sur les quartiers prioritaires Amérique et Cité d'Esnes et dans le Cambrésis pour 2024.

Sur le patrimoine de Clésence : conventionnement annuel

Les principaux quartiers ciblés par l'action sont des quartiers en zones prioritaires :

- Embellissement des entrées : résidence Mars
- Centre commercial Elysée
- Divers travaux dans les résidences quartier La Fôret, Amérique aménagement d'un local pour le chargé d'entretien

Mise en peinture des bungalows du golf de Cambrai pour la CAC

Marché des espaces verts avec le Conseil Départemental et en groupement avec d'autres SIAE (entretien des espaces du collège Lamartine et Prévert à Masnières), entretien des routes

4. LES SALARIÉS

Notre offre de service pour 2024 :

25 salariés en entrées et sorties permanentes

21264 heures d'insertion pour le chantier

Ces chantiers diversifiés permettent de faire découvrir aux salariés des activités différentes, d'acquérir des compétences, des immersions dans les entreprises complètent cette découverte de métiers ainsi que des **modules de formation** : échafaudage, amiante, habilitation électrique...

En 2024, nous avons surtout travaillé à la levée du **frein mobilité** avec « la clé du permis de Valenciennes » en mettant le code sur le temps de travail pendant 3 semaines.

Entreprise d'Insertion :

5 salariés

3371 heures d'insertion

Ce sont des salariés issus du chantier d'insertion et qui travaillent dans le cadre d'un marché public avec d'autres entreprises classiques et pour des particuliers. L'entreprise permet à ces salariés de finaliser leur parcours d'insertion.



QUELQUES RÉNOVATIONS

Rénovation du centre commercial Elysée
Bailleur Clesence



Rénovation de Logements Bailleur Partenord





Jérôme Blanchard, Président TERRUMANIS



Pouvez-vous nous présenter l'union d'associations Terrumanis en quelques mots ?

Terrumanis est une union d'associations née d'une volonté commune : rassembler les forces vives du territoire autour d'un projet solidaire, durable et profondément humain. Ancrée dans le Cambrésis et désormais présente également dans le Valenciennais, Terrumanis fédère des structures engagées dans des domaines complémentaires : l'insertion par l'activité économique, la protection de l'enfance, la formation, le développement durable et l'accompagnement des personnes les plus vulnérables, sous toutes ses formes.

Quels sont les grands objectifs de Terrumanis ?



Terrumanis veut agir comme un catalyseur de dynamiques collectives, en mettant en réseau les acteurs, en valorisant les compétences locales et en encourageant l'expérimentation. Toutes partagent un même objectif : contribuer à un développement local plus juste et plus inclusif. Terrumanis, c'est avant tout une alliance de terrain, fondée sur l'expérimentation, la coopération et l'innovation sociale.



Quelles réussites aimeriez-vous mettre en avant ?

Terrumanis a été créé avec une ambition claire : devenir une véritable ressource pour ses structures adhérentes. En 2024, cette ambition s'est concrétisée par un renforcement significatif des compétences au sein du siège, notamment dans des domaines stratégiques tels que les ressources humaines, la comptabilité et le contrôle de gestion. Ces expertises sont désormais mutualisées et accessibles aux associations membres, leur offrant un appui solide pour structurer leurs activités, professionnaliser leurs pratiques, et répondre avec agilité aux défis sociaux, économiques et réglementaires actuels tout en préparant ceux de demain.

C'est là une réussite collective : outiller durablement notre union pour permettre à chaque structure de se concentrer sur sa mission sociale ou économique, en s'appuyant sur un socle de compétences partagées.

Nous pouvons également nous réjouir de l'élargissement de notre réseau, avec l'arrivée de nouveaux partenaires majeurs :

- Le Maillon, opérateur reconnu dans le champ de l'insertion sur le Valenciennais,
- Starting Block, organisme de formation aux méthodes innovantes.

Leur adhésion renforce à la fois la diversité des compétences présentes au sein de l'union et notre ancrage territorial, en consolidant notre présence dans le Cambrésis et le Valenciennais.

Ces dynamiques confirment l'attractivité de Terrumanis et valident notre vision d'une union d'associations solide, outillée et tournée vers l'avenir.

En un mot, comment résumeriez-vous 2024 pour Terrumanis ?



“Accomplissement”



Jean-François Lemort, Directeur Général TERRUMANIS



Comment s'est organisée la mise en place de Terrumanis ?

La mise en place de Terrumanis a été guidée par la volonté des conseils d'administration. Ainsi la première mission confiée par le Président était que les associations apprennent à se connaître et que chacun des conseils d'administration se stabilisent, se consolident, travaillent ses statuts. Cela était indispensable à la pérennité de l'association Terrumanis. Chaque structure qui la compose permet un équilibre, il a fallu tisser les liens, établir des passerelles, montrer les complémentarités afin de prouver que les fondateurs n'avaient pas fait fausse route. Les statuts de Terrumanis ont été travaillés afin que chaque association se sente à sa place.

Le lancement officiel en janvier 2024 a été un moment extraordinaire et la soirée de l'anniversaire des 1 an de la création de Terrumanis, avec l'arrivée de deux nouveaux adhérents, un moment rassurant et encourageant. Ainsi 2024 c'est la concrétisation d'un projet ambitieux aboutissant à la création d'un acteur important de l'ESS sur le territoire du Hainaut Cambrésis.

Il fallait des moments forts afin de marquer les esprits, montrer que nous avons des valeurs communes qui sont le lien indispensables afin d'intégrer notre Union.



Quels ont été les défis ?

Cultiver la liberté des associations en renforçant le projet de chacune et montrer que Terrumanis est une source de développement grâce à la mise à disposition de compétences.

La mise en place d'une communication auprès des acteurs du territoire afin qu'ils perçoivent que « c'est du solide ». Le défi aussi de remettre toutes les activités au bon endroit. Que chaque structure retrouve une identité forte au travers de projets cohérents. Il a fallu fermer ce qui était en difficulté pour déployer des moyens sur

d'autres structures. Face au quotidien parfois difficile, certains professionnels pourraient se demander à quoi sert Terrumanis ? C'est difficilement perceptible « vue du terrain » et il a fallu montrer que Terrumanis est une source de stabilité pour toutes les structures. Aujourd'hui dans l'ensemble des structures « tout va mieux » on vit une forme de stabilité constructive, avec des projets ambitieux et les moyens afin de les réaliser.

Pouvez vous citer des synergies entre les différentes associations et leurs différents services ?



L'exemple de l'IAE fermée chez ARPE et déployée à l'ACIAE et Biocambrésis est un bel exemple. Les réunions d'information collective afin de recruter des nouveaux salariés. L'accentuation du travail entre les structures avec l'exemple des espaces verts de ARPE fait par biocambrésis ou encore les nombreux chantiers menés par ARIL en partenariat avec l'ACIAE.

Le service communication, la structuration des services support afin de permettre de supporter les moments d'augmentation d'activité.

De même une mutualisation matérielle afin d'éviter des investissements ont permis d'avoir un parc d'équipement plus performant.



Quel est votre bilan de 2024 pour Terrumanis ?

Pour ma part je suis un perpétuel insatisfait avec une tendance à voir tout ce que j'aurai pu mieux faire. 2024 a été une année difficile car il a fallu beaucoup de travail afin de relever les défis proposés dans chaque structure. 2025 sera l'année de la concrétisation des projets

En un mot, comment résumeriez-vous 2024 pour Terrumanis ?



“ Un acteur fort du territoire est né avec une seule vocation : être au service des personnes ayant besoin d'être accompagnées. ”



Marion Cardon

Coordinatrice IAE TERRUMANIS

« Cette année, les projets les plus marquants ont été le travail de mutualisation des recrutements et des parcours, qui ont été très enrichissants. Les échanges entre les équipes ont permis d'améliorer notre compréhension des bénéficiaires et de partager les connaissances de chacun.

Les retours des bénéficiaires sont positifs, notamment pour ceux qui ont trouvé un CDI ou un CDD de plus de 6 mois. Leur vie s'est améliorée et leur quotidien a changé. Nous avons régulièrement des visites de bénéficiaires qui sont ravis de l'impact de leur passage chez nous.

Pour 2025, nous voulons améliorer la communication entre les équipes et renforcer nos liens avec les entreprises et le monde économique. Il est également essentiel de mieux valoriser le travail des structures d'insertion et de changer la perception qu'ont les entreprises de nos publics.

En un mot, mon année **2024** a été marquée par la **transversalité**. »



Amandine Millet,

Éducatrice Spécialisée Groupe

« Les Koalas » 3-6 ans

« Pour moi, l'association incarne des valeurs fortes : bienveillance, entraide et engagement pour le bien-être des enfants. Je la vois comme une structure dynamique et humaniste, attentive aux besoins des enfants comme à ceux des professionnels.

Mon rôle d'éducatrice auprès des 3-6 ans est d'assurer leur sécurité, leur bien-être et de rester à l'écoute de leurs émotions, en lien avec les familles et les partenaires. J'œuvre à créer un climat de confiance et de sérénité qui favorise leur épanouissement.

Mon souvenir le plus marquant de 2024 reste l'hospitalisation d'un petit garçon, où j'ai ressenti la force du collectif, le soutien de la direction et la valeur de notre mission commune. Cette expérience a confirmé ma vocation.

Ce que j'aime le plus, c'est de grandir chaque jour auprès des enfants et de construire avec l'équipe un environnement de qualité, dans un esprit de communication et de solidarité.

Un mot pour **2024** : « **Épanouissante** ». »



Faustine Bertrand,

Directrice de l'ARPE Enfance Famille

« Trois projets ont été significatifs pour moi cette année :

- la création du comité des fêtes avec les jeunes et les salariés,
- la réussite du SolidaiRock, un concert caritatif,
- le projet "Se bouger pour s'insérer", financé à hauteur de 10 000 euros pour allier sport et insertion sociale.

Concernant les retours des bénéficiaires, ils sont difficiles à définir, car ces jeunes ne sont pas là par choix. Mais les voir grandir et s'épanouir est très gratifiant.

En 2025, nous voulons renforcer nos procédures qualité, valider notre projet stratégique et lancer la rénovation des bâtiments de la MECS.

Si je devais définir mon année **2024** en un mot, ce serait **solidaire**. »



“ **Isabelle Schwarz,**
Directrice ARPE Inclusion Sociale

« Les projets qui m'ont le plus marqué en 2024 sont :

- l'ouverture du dispositif d'hébergement et d'accompagnement pour les femmes victimes de violences conjugales,
- la reconduction du dispositif EMA pour quatre ans, avec une extension vers les
- personnes en grande précarité en logement autonome, et l'élargissement de notre
- réseau de partenaires.

Côté chiffres, l'enquête flash réalisée auprès des bénéficiaires nous a donné des résultats très positifs : 57 % des personnes accueillies ont trouvé l'accueil "très bon", 71 % sont satisfaites du rythme de l'accompagnement, et 64 % sont très satisfaites de la disponibilité des professionnels. Les retours sont très encourageants. Beaucoup se sentent écoutées, comprises et soutenues tout au long de leur parcours.

Pour 2025, nous poursuivrons nos projets architecturaux. Nous mettrons aussi en œuvre des procédures qualité, notamment pour le recueil des plaintes et réclamations, la gestion des événements indésirables, et la bientraitance.

En un mot, **2024** a été **intense**. »



“ **Jean-Pierre Leroy,**
Trésorier ARPE

« Terrumanis nous a apporté la force de la mutualisation des ressources, des compétences et des projets. Pour ARPE, cela a été un réel soutien, un sentiment de ne pas être seule face aux difficultés rencontrées.

Après l'arrêt de l'IAE, l'évolution de ARPE se concentre sur notre cœur de métier : la protection de l'enfance et l'accompagnement des personnes vulnérables. Cela se traduira par la rénovation des bâtiments pour le Pôle Enfance, du CHRS Charles Dupré, la construction d'un nouvel accueil de jour (L'Estime) et l'extension de la Résidence Accueil pour le Pôle Insertion.

Faire partie de TERRUMANIS renforce l'image de ARPE, en soulignant la place importante de l'Économie Sociale et Solidaire sur notre territoire, même si nos activités sont réglementées.

En un mot, **2024** a été une année **salutaire**. »



“ **Didier Labarbe,**
Président BIOCAMBRÉSIS

« Terrumanis nous a apporté un soutien en visibilité et légitimité auprès des institutions, facilitant nos appels à projets. Elle a créé des synergies, notamment en mutualisant des achats et en mettant à disposition des ressources humaines et des réseaux, ce qui améliore l'efficacité de Bio Cambrésis.

Pour la présidence, Terrumanis est un support essentiel, offrant des conseils sur des questions critiques tout en respectant notre liberté de choix. Cela ouvre également des perspectives sur de nouveaux territoires et partenaires.

L'appartenance à Terrumanis renforce l'image de Bio Cambrésis, apportant stabilité aux yeux des institutions.

En un mot, **2024** a été une année de **consolidation financière**, dans la continuité de l'action de la Direction Collégiale précédente. »



“ Davy Pillard, Salarié BIOCAMBRÉSIS

« Je considère l'association très positive, reconnue pour son travail de qualité. L'esprit d'équipe entre les permanents et les administrateurs est fort, et Biocambrésis se distingue par son professionnalisme, ce qui lui donne une bonne image sur notre territoire.

Mes missions au quotidien consistent à superviser les activités d'espaces verts et de maraîchage, gérer les équipes, organiser le travail, développer les compétences des salariés en insertion, réaliser les devis, et gérer les urgences, en collaboration avec les autres permanents.

Ce que j'aime le plus dans mon travail, c'est de montrer que nos salariés en insertion peuvent produire un travail de qualité, au même niveau qu'une entreprise classique, et de leur offrir la possibilité d'accéder à un emploi durable.

Si je devais décrire mon année **2024** en un mot, je dirais **chargée** ! »



Carlos Louro, Directeur ARIL Intérim

“ « Cette année, plusieurs projets ont été marquants :

- la formation de notre chargée de recrutement à de nouveaux outils, des réponses à des appels d'offres, dont ceux pour SUEZ et la Ville de Cambrai, et notre présence au Meeting aérien de Niergnies.
- On a aussi acquis le logiciel 'MING' pour suivre nos salariés et renforcé notre partenariat avec les Mairies. Par contre, la grosse difficulté a été le recrutement, avec une trentaine de besoins clients auxquels nous n'avons pas pu répondre.

Les retours des bénéficiaires sont plutôt positifs, surtout sur la réactivité et la qualité de l'accompagnement. Ils apprécient aussi nos simulations d'entretien avant de rencontrer les clients.

Pour 2025, on lance un projet avec un Minibus pour faciliter la mobilité de nos intérimaires et on prévoit plus de formations pour nos salariés. On souhaite aussi élargir nos partenariats et améliorer encore nos processus de recrutement avec le logiciel 'KELIO' et la digitalisation.

Je décrirais **2024** en un mot : **intense**. »



Françoise Bury, Salariée ARIL' Plus

“ « Je vois l'association sous un angle très positif. Elle va de l'avant et grandit en fonction des demandes que nous recevons.

Mes missions sont assez variées : je gère la mise à disposition, depuis la demande du client jusqu'à la signature du contrat. Je m'occupe aussi de l'estimation des demandes à domicile, du suivi des missions, des relances pour les factures impayées et des visites médicales.

Ce qui me plaît le plus dans mon travail, c'est la diversité des mises à disposition. Chaque mission est unique. J'apprécie aussi le fait d'assurer toute la procédure de A à Z, du début à la facturation.

En un mot, **2024** a été **compliquée**.

Cela fait 35 ans que j'exerce cette fonction et je constate qu'il est de plus en plus difficile de trouver des salariés compétents et motivés. Avant, ce sont les demandeurs d'emploi qui venaient à nous, aujourd'hui, on passe parfois plus de 10 appels pour en trouver un seul. »



“ **Matthieu Neiryck,**
Directeur ARIL Services

« Parmi les projets marquants de cette année, on peut citer en premier lieu la fusion avec L'Ucie Services et le démarrage de notre nouvelle activité de jardinage. Nous avons aussi mis en place une troisième tournée de portage de repas, organisé les élections du nouveau CSE, collaboré avec la Médecine du Travail pour des formations, et célébré les 1 an de Terrumanis.

Les retours des bénéficiaires sont très positifs : ils apprécient la diversité des services proposés, la simplicité d'accès et la proximité avec notre équipe opérationnelle.

Pour 2025, nous souhaitons renforcer notre offre de services en partenariat avec des SSIAD, étendre nos activités de portage de repas et de téléassistance à Valenciennes, et poursuivre nos efforts pour améliorer la qualité de nos services et la qualité de vie au travail de nos collaborateurs.

En un mot, **2024** a été une année **prospective**. »



“ **Vanessa Montanes,**
Salariée ARIL Services

« Je vois l'association comme un soutien important pour les bénéficiaires et leurs familles. Elle est sérieuse, proche des salariés et des bénéficiaires, avec des équipes motivées et solidaires.

Mes missions principales sont la gestion administrative, ainsi que l'organisation et la coordination des prestations à domicile.

Ce que j'aime le plus dans mon travail, c'est la diversité des tâches, la reconnaissance et la satisfaction des bénéficiaires.

En un mot, mon année **2024** a été marquée par **l'autonomie**. »



“ **Priscille Grière,**
*Coordinatrice ARIL
Périscolaires*

« Cette année, plusieurs projets se sont distingués : la mise en place de l'application My Perischool, l'organisation d'un séjour court pour les ados à Paillencourt, l'ouverture du pôle ados pour plusieurs communes, et des formations comme le BAFA, BAFA et DEJEPS.

Les retours sont très positifs : les familles apprécient l'application après un temps d'adaptation, les ados veulent revenir l'année suivante, et les maires nous ont remerciés pour notre professionnalisme et réactivité. Les salariés ont aussi trouvé la formation EPI essentielle pour la sécurité. Pour 2025, nous souhaitons introduire le paiement en ligne sur My Perischool, pérenniser le pôle ados, proposer davantage de formations et ouvrir un périscolaire dans une nouvelle commune.

En un mot, **2024** a été une année de **concrétisation**. »



Marie Saen,
EEPS ARIL Périscolaires Awoingt

« J'ai une image très positive d'Aril Périscolaires, surtout grâce aux activités périscolaires et aux accueils de loisirs. Ce qui me plaît, c'est le partage et les expériences enrichissantes avec mes collègues d'autres structures, qui créent des liens avec les enfants et leurs familles, et font vivre la structure au quotidien.

Mes missions principales incluent la gestion du périscolaire et extra-scolaire, l'encadrement de l'équipe d'animation, l'organisation de réunions pour la mise en place de projets, et la gestion des inscriptions, des repas, des transports et du budget. Je veille aussi à la sécurité des enfants et à maintenir de bonnes relations avec les familles.

Ce qui me plaît le plus, c'est la satisfaction des enfants et des familles. J'aime offrir un accueil chaleureux et convivial, où les enfants peuvent s'épanouir et où les parents peuvent avoir confiance. J'apprécie également d'acquérir de nouvelles connaissances et d'enrichir mes compétences grâce à des formations.

En un mot, mon année **2024** a été **dynamique**. »



Stéphanie Parent,
*Animatrice ARIL Périscolaires,
commune d'Awoingt*

« J'ai une bonne image de l'association, elle nous soutient, nous donne un cadre clair et est toujours disponible en cas de besoin, ce qui motive notre équipe.

Mes missions incluent l'accueil et l'encadrement des enfants, l'animation d'activités adaptées, la préparation des plannings et la communication avec les familles. Je veille aussi à leur sécurité et organise les goûters.

Ce que j'aime le plus, c'est le lien avec les enfants. Les voir évoluer et s'épanouir tout en apprenant et en jouant est un vrai plaisir. Ces moments d'animation où ils montrent leur enthousiasme me rappellent pourquoi j'aime ce métier.

En un mot, **2024** a été une année marquée par le **lancement du pôle ado**. »

TERRUMANIS

Territoires Humanistes



03.27.82.91.77



contact@terrumanis.fr



13 Avenue de Dunkerque - 59400 CAMBRAI

www.terrumanis.fr



ARPE

Artii


BioCambrésis

A.C.I.A.E

l'UCIE
SERVICES

STARTINGBlock 

 **LE MAILLON**
2RInsertion